

Для заполнения монтажной организацией

Название монтажной организации (ЮЛ или ИП), с кем заключен договор на проведение работ _____

Лицензия или иной разрешительный документ № _____

Контактные данные монтажной организации _____

ФИО монтажника-электрика, производившего монтаж _____

Контактные данные монтажника-электрика _____

Измеренные параметры нагревательной секции:
Температура в помещении: _____ °C

Дата монтажа _____ 20 ____ г.

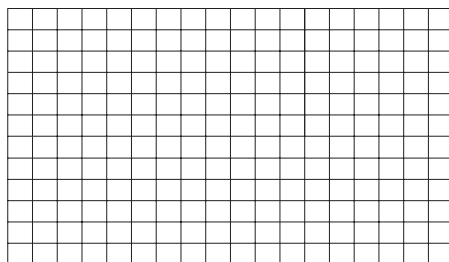
Подпись, расшифровка подписи, печать _____

ИЗМЕРЕННЫЕ ПАРАМЕТРЫ НАГРЕВАТЕЛЬНОЙ СЕКЦИИ:

Этап	Сопротивление нагревательной секции, Ом	Расхождения с табличными данными, %	Сопротивление изоляции нагревательной секции, Мом
До укладки (раздел 9)			
После укладки (раздел 11, п.9)			
После заливки стяжки пола (раздел 11, п.11)			
После высыхания стяжки пола (раздел 11, п.12)			

Схема раскладки нагревательной секции в обогреваемом помещении

Заполните схему раскладки ниже.



Дата монтажа _____ 20 ____ г.

Подпись, расшифровка подписи, _____

16. ГАРАНТИЙНЫЕ ОБЯЗАТЕЛЬСТВА

Фирма-изготовитель гарантирует соответствие качества комплекта тёплого пола «Heatline-2» и его работу на протяжении всего гарантийного срока при условии соблюдения инструкции по установке и эксплуатации.

! Гарантийный срок – 25 лет с даты продажи.

Если в течение гарантийного срока возникает дефект, связанный с несовершенством конструкции, технологии изготовления или применением некачественных материалов, фирма-изготовитель гарантирует выполнение бесплатного ремонта изделия, части изделия или его полной замены без компенсации расходов, связанных с демонтажом.

Фирма-изготовитель обязуется выполнить гарантийный ремонт системы в случае выполнения вами всех требований по установке и эксплуатации, по предъявлении заполненного гарантийного сертификата.

По вопросам рекламаций, гарантийного обслуживания следует обращаться в торговую организацию, продавшую данное изделие.

! Гарантия не распространяется:

1. В случае несоответствия марки комплекта тёплого пола, указанного на вкладыше-этикетке, площади и назначению помещения, в котором установлен комплект тёплого пола.
2. В случае отсутствия этикетки-вкладыша и товарного чека на изделии, заполненного соответствующим образом, продавцом изделия.
3. В случае отсутствия заполненного или частично незаполненного Гарантийного сертификата (**раздел 15**).
4. В случае несоблюдения правила монтажа и подключения комплекта «Heatline-2», указанных в данной инструкции.
5. В случаях отсутствия схемы монтажа комплекта тёплого пола, с указанием даты проведения монтажа, размеров и подписи специалиста (электрика), производившего монтаж (**раздел 15**).
6. В случае использования изделия не по назначению.
7. Нарушений правил эксплуатации комплекта тёплого пола.
8. В случае самостоятельной разборки и ремонта изделия.
9. В случае нанесения механических повреждений изделию, а также несоблюдения правил транспортировки и хранения.

17. СВИДЕТЕЛЬСТВО О ПРИЁМКЕ

Кабельный тёплый пол «Heatline-2» прошёл заводские испытания и признан годным к эксплуатации.

Дата выпуска _____

Штамп ОТК _____

18. ИЗГОТОВИТЕЛЬ

ООО «Производственная Компания ХИТЛАЙН»
140121, МО, г.о. Раменский, рп Ильинский,
ул. Октябрьская, д.64 а/я 1757

8 (800) 333-58-25

E-mail: info@euroteplo.ru
www.euroteplo.ru, www.heatpol.ru

**ПАСПОРТ ИНСТРУКЦИЯ****ДВУХЖИЛЬНЫЙ НАГРЕВАТЕЛЬНЫЙ КАБЕЛЬ В СТЯЖКУ «HEATLINE-2»****1. ОБЩИЕ ПОЛОЖЕНИЯ**

Уважаемый покупатель!

Благодарим Вас за то, что Вы приобрели комплект двухжильного тёплого пола «Heatline-2», изготовленный ООО «Производственная Компания ХИТЛАЙН», Россия. Применение современных технологий и материалов высочайшего качества при изготовлении данного изделия определили популярность и доверие к торговой марке **Heatline®**. Двухжильный тёплый пол «Heatline-2» изготовлен в строгом соответствии с международными стандартами, гарантирующими надёжность и безопасность эксплуатации. Компания изготовитель ООО «Производственная Компания ХИТЛАЙН», обладает международным сертификатом качества ГОСТ ISO 9001:2011 (ISO 9001:2008) ГОСТ Р ИСО 14001:2007 (ISO 14001:2004) ГОСТ 12.0.230-2007 (O4SAS 1800:2007).

- Перед установкой комплекта внимательно ознакомьтесь с данной инструкцией, регламентирующей последовательность операций при монтаже двухжильного тёплого пола «Heatline-2».
- Монтаж теплого пола и терморегулятора должен производиться ТОЛЬКО квалифицированным специалистом (электриком), обладающим соответствующим профессиональным опытом и имеющий соответствующий инструмент для проведения монтажных работ!
- Компания-изготовитель и компания-продавец НЕ несет никакой ответственности за ЛЮБЫЕ поломки, неисправности, травмы, увечья, возникшие вследствие некачественного монтажа данного оборудования!
- Ознакомьтесь с вкладышем-этикеткой и сравните марку тёплого пола, указанного на вкладыше-этикетке с маркой на упаковочной коробке. Убедитесь, что выбранный вами комплект подходит для вашего помещения с учётом его площади. Сохраняйте этикетку-вкладыш до конца гарантийного срока. Без этикетки гарантия на тёплый пол НЕ распространяется!

ИСПОЛЬЗУЕМЫЕ ОБОЗНАЧЕНИЯ

Ознакомьтесь пожалуйста со знаками и символами используемыми в данной инструкции:

- STOP** **Запрещено.** Используется для обозначения запрета того или иного действия. Не соблюдение указанной рекомендации может привести как к выходу из строя самого изделия, так и к возможному причинению вреда здоровью окружающих.
- !** **Внимание.** Используется для отметки особо важных пунктов и правил монтажа.
- ✓** **Заметка.** Данным символом отмечается дополнительная полезная информация не обязательно относящаяся напрямую к приобретённому изделию.

COPYRIGHT

© Все права защищены, 2024
ООО «Производственная Компания ХИТЛАЙН». Воспроизведение, передача, распространение, перевод или любая другая переработка в т.ч. электронная и цифровая данной инструкции или любой ее части без предварительного письменного согласия ООО «Производственная Компания ХИТЛАЙН» запрещены.

ТОРГОВАЯ МАРКА

Логотип **Heatline** является зарегистрированной торговой маркой ООО «Производственная Компания ХИТЛАЙН».

2. НАЗНАЧЕНИЕ КОМПЛЕКТА

Комплект тёплого пола «Heatline-2», предназначен как для основного, так и для дополнительного, комфортного обогрева помещений с высотой потолков не более 4 метров. Источником тепла является нагревательная секция, укладываемая в цементно-песчаную стяжку.

- ✓** Если вы собираетесь обогреть лоджию, балкон, зимний сад, комнату с высотой потолка 4 метра и более или использовать электрический тёплый пол в качестве основного источника тепла, обратитесь за консультацией в компанию ООО «Производственная Компания ХИТЛАЙН» по телефону **8 (800) 333-58-25**.

3. СОСТАВ КОМПЛЕКТА

В комплект теплого пола «Heatline-2» входят следующие элементы:

1. Нагревательная секция 20P2Э-МММ-PPPP, где МММ длина секции, а PPPP обозначает номинальную мощность секции в Ваттах.
3. Гибкая гофротрубка для монтажа датчика температуры.
3. Инструкция-паспорт по монтажу системы электрообогрева тёплого пола.
4. Этикетка-вкладыш.
5. Упаковка.

4. УСЛОВИЯ МОНТАЖА

Монтаж допускается производить при температуре в помещении не ниже +10°C и относительной влажности не более 80%.

5. ИНСТРУМЕНТЫ, НЕОБХОДИМЫЕ ДЛЯ МОНТАЖА ДАННОГО ИЗДЕЛИЯ

- 5.1. Перфоратор/ударная дрель.
- 5.2. Штроборез.
- 5.3. Плоскогубцы.
- 5.4. Кусачки.
- 5.5. Кримпер (обжимной инструмент).
- 5.6. Набор отверток.
- 5.7. Инструмент для снятия изоляции.
- 5.8. Омметр.
- 5.9. Мегаомметр.
- 5.10. Отвертка-тестер (индикатор напряжения).
- 5.11. Рулетка.
- 5.12. Нож электротехнический.
- 5.13. Строительный карандаш.

6. ДВУХЖИЛЬНЫЙ ТЕПЛЫЙ ПОЛ «HEATLINE-2»

Нагревательная секция представляет собой конструкцию из экранированного двухжильного нагревательного кабеля, который заглушен с одной стороны специальной концевой муфтой, а с другой стороны оснащен монтажным проводом с надёжной соединительной муфтой. Данная конструкция является наиболее удобной при монтаже системы для помещений с любой конфигурацией пола.

- ✓** Параметры нагревательных секций приведены в разделе 14.

7. МОНТАЖНАЯ ЛЕНТА

Монтажная лента, предназначена для фиксации нагревательной секции на обогреваемой поверхности. За счет фиксации кабеля на монтажной ленте достигается точный расчетный шаг укладки, что позволяет обогреть поверхность любой нестандартной формы. Меняя шаг укладки, можно добиться необходимой удельной мощности на разных участках обогрева.

- !** Монтажная лента Heatline® выпускается в упаковках на 5, 10 и 20 метров и приобретается отдельно.

8. ТЕРМОРЕГУЛЯТОР

Управление тёплым полом «Heatline-2» происходит с помощью терморегулятора, который обеспечивает точное и оптимальное регулирование температур, как в отношении комфорта, так и в отношении экономии электроэнергии. Суммарная мощность секций тёплых полов, подключаемых к одному терморегулятору на 16А, не должна превышать 2,5 кВт.

STOP Терморегулятор в комплект тёплого пола «Heatline-2» не входит и приобретается отдельно. Применять нагревательный мат без терморегулятора ЗАПРЕЩЕНО! Вы можете приобрести терморегуляторы из линейки, выпускаемых компанией ООО «Производственная Компания ХИТЛАЙН».

9. ПОДГОТОВКА К МОНТАЖУ

! Перед тем, как начать монтаж системы «Heatline-2» советуем убедиться, что вы выбрали именно тот комплект, который подойдет для вашего помещения.

Мы рекомендуем укладывать нагревательные секции таким образом, чтобы над ними не стояла мебель без ножек. Располагайте нагревательные секции только на свободной от тяжелой мебели площади.

! Нельзя использовать одновременно одну и ту же нагревательную секцию для обогрева разного типа помещений (например, ванной комнаты и коридора). В таких помещениях необходимо устанавливать отдельные нагревательные секции со своими терморегуляторами.

Перед монтажом с помощью омметра при температуре окружающего воздуха около 20°C, замерьте сопротивление нагревательной секции. Сопоставьте измеренное сопротивление с табличным, **раздел 14**. Разброс между измеренной величиной и табличным значением не должен превышать 15%. Если разброс превышает 15%, обратитесь к продавцу данного изделия.

Также, с помощью мегомметра измерьте сопротивление изоляции нагревательной секции. Ее величина должна быть не менее 1000 МОм. Если данная величина менее 1000 МОм, монтировать нагревательную секцию нельзя, обратитесь к продавцу данного изделия.

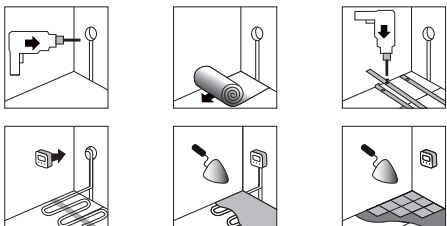
✓ Измеренные данные внесите в гарантийный сертификат, **раздел 15**.

10. ЭЛЕКТРОПРОВОДКА И РАСПОЛОЖЕНИЕ ТЕРМОРЕГУЛЯТОРА

Стандартная электропроводка, согласно ПУЭ (Правила Устройства Электроустановок, редакция 2001г.) выдерживает следующие токи и соответствующие мощности нагрузки:

Материал проводника	Сечение жилы с заземлением	Сечение жилы без заземления	Максимальный ток нагрузки, А	Максимальная мощность, кВт
Медь	3x1,5	2x1,5	16	3,5
Алюминий	3x2,5	2x2,5	16	3,5

Для вашей безопасности рекомендуем установить УЗО (Устройства Защитного Отключения) или дифференциальный автомат.



! УЗО или дифференциальный автомат необходимо обязательно использовать, когда тёплые полы монтируются во влажных помещениях (ванннх комнатах, бассейнах, саунах и т.п.)

11. МОНТАЖ ТЕПЛОГО ПОЛА «HEATLINE-2»

✓ Минимальная температура монтажа +10°C.

1. Выбрать и подготовить в стене место для установки терморегулятора (**Рис. 1**). Он устанавливается на стене так, чтобы не мешать расстановке мебели.

Терморегуляторы, управляющие обогревом помещений с повышенной влажностью (ванннх комнаты, сауны, бассейны) следует устанавливать вне таких помещений.

2. Прощробить в стене канавки для электропроводки, монтажных концов нагревательной секции и датчика температуры.

3. Подготовить поверхность пола: основание должно быть ровным, плотным, поверхность тщательно очистить от пыли и мусора (желательно прогрунтовать).

4. Уложить лавсановую теплоизоляцию, закрепить её с помощью скотча. (**Рис. 2**).

5. Разложить и закрепить на поверхности монтажную ленту (**Рис. 3**).

6. Разложить нагревательную секцию на полу и зафиксировать её с помощью монтажной ленты. Нагревательная секция должна укладываться так, чтобы она находилась на расстоянии не менее 100 мм от других нагревательных устройств, например, стояков, труб и батарей.

В процессе монтажа нагревательная секция не должна подвергаться воздействию растворителей, масла, смазки и других подобных веществ.

7. Поместить датчик температуры в гофрированную трубку, входящую в комплект тёплого пола. Датчик должен располагаться внутри трубки вблизи её конца. Конец трубки с датчиком, оканчивающийся в полу, необходимо плотно закрыть для предотвращения попадания в него раствора. Уложить и закрепить трубку с датчиком на обогреваемой поверхности между витков нагревательной ленты и вывести к терморегулятору.

8. Монтажный провод нагревательной секции вывести к месту расположения терморегулятора через штробы, подготовленные в стене (**Рис. 4**).

9. Визуально проверить на отсутствие обрывов. С помощью омметра замерьте сопротивление нагревательной секции, как описано в **разделе 9**.

✓ Измеренные данные внесите в гарантийный сертификат, **раздел 15**.

10. Залить нагревательную секцию слоем раствора (**Рис. 5**) толщиной 20-50 мм и дать ему высохнуть в соответствии с инструкцией по применению используемой смеси.

11. С помощью омметра замерьте сопротивление нагревательной секции, как описано в **разделе 9**.

✓ Измеренные данные внесите в гарантийный сертификат, **раздел 15**.

В случае, если измеренные параметры в норме, дать раствору полностью высохнуть в соответствии с инструкцией по применению используемой смеси.

12. После полного высыхания раствора. С помощью омметра замерьте сопротивление нагревательной секции, как описано в **разделе 9**.

✓ Измеренные данные внесите в гарантийный сертификат, **раздел 15**.

13. Уложите выбранное Вами напольное покрытие (**Рис. 6**). Приступать к монтажу керамической плитки или прочего напольного покрытия можно только после того, как вы убедитесь в том, что все показатели измеренных значений соответствуют норме.

14. Только после полного застывания цементно-песчаной смеси (в соответствии с инструкцией по применению используемой смеси) тёплый пол «Heatline-2» будет готов к работе.

11.1. ПОДКЛЮЧЕНИЕ ТЕПЛОГО ПОЛА «HEATLINE-2» К ТЕРМОРЕГУЛЯТОРУ

! Для правильного подключения двухжильного пола «Heatline-2» к терморегулятору необходимо расключить (подсоединить) монтажный провод к монтажной колодке (клеммам) терморегулятора.

Перед подключением нагревательной секции к терморегулятору убедитесь, что на монтажном проводе присутствуют бирки с маркировкой.

Выводы монтажного провода с маркировкой «N» и «L» соединены с нагревательной жилой кабеля и подключаются к клеммам терморегулятора: N₁-ноль; L₁-фаза.

Выводы монтажного провода с маркировкой «PE» соединены с экранирующей оплеткой нагревательного кабеля и подключаются к существующему заземляющему контуру.

12. ВКЛЮЧЕНИЕ И ЭКСПЛУАТАЦИЯ ТЕПЛОГО ПОЛА «HEATLINE-2»

Включать тёплые полы Heatline-2 можно после полного высыхания цементно-песчаной стяжки. Срок затвердевания стяжки устанавливается в соответствии с инструкцией по применению используемой смеси.

STOP Сушить стяжку электрическим тёплым полом «Heatline-2» категорически запрещается!

Включите терморегулятор и задайте на нем желаемый уровень обогрева. При включении системы «Heatline-2» в первый раз ощущение «тёплого пола» может появиться через значительный промежуток времени, который может достигать нескольких суток.

Просим Вас не беспокоиться и дать возможность системе полностью прогреть поверхность пола, обычно 72 часа.

13. БЕЗОПАСНОСТЬ

- Не разрешается вносить какие-либо изменения в конструкцию нагревательной секции.

- Не разрешается заменять подводящие (монтажные) провода самостоятельно, нарушая соединения в муфте, выполненные изготовителем.

- Запрещается самостоятельно вносить какие-либо изменения в конструкцию терморегулятора.

- Не разрешается включать в электрическую сеть нагревательную секцию свернутую в бухту.

- Не разрешается включать в электрическую сеть нагревательную секцию, напряжение в которой не соответствует рабочему напряжению, указанному в паспорте на секцию, на маркировке или упаковке.

- Не разрешается выполнять работы по установке и ремонту терморегулятора, не отключив напряжение.

- Подключение системы должен производить квалифицированный электрик.

- Не разрешается использовать нагревательную секцию без минимального слоя раствора, полностью закрывающего нагревательный кабель.

- Заливку нагревательной секции следует осуществлять, аккуратно и равномерно распределяя раствор для крепления плитки по всей поверхности, исключая образования воздушных пустот вокруг нагревательного кабеля.

- В поверхность пола, под которой установлена нагревательная секция, не следует вбивать гвозди, дюбеля или вкручивать винты и саморезы.

- При нарушении какого-либо из вышеперечисленных требований изготовитель снимает с себя гарантийные обязательства!

14. ПАРАМЕТРЫ ДВУХЖИЛЬНОЙ НАГРЕВАТЕЛЬНОЙ СЕКЦИИ «HEATLINE-2»

Артикул	Длина секции, м	Мощность секции, Вт	Площадь укладки, м ²	Сопротивление, Ом (±15%)
20P23-5-110	5	110	0,65-1,1	484
20P23-11-200	11	200	1,1-1,7	220
20P23-15-300	15	300	1,7-2,4	161,4
20P23-21-400	21	400	2,4-3,3	115,08
20P23-28-550	28	550	3,2-4,6	86,24
20P23-41-800	41	800	4,7-6,7	59,04
20P23-51-1000	51	1000	5,9-8,3	47,43
20P23-63-1300	63	1300	7,6-10,8	38,43
20P23-79-1600	79	1600	9,4-13,3	30,652
20P23-105-2100	105	2100	12,4-17,5	23,1
20P23-120-2400	120	2400	14,0-20,0	20,16
20P23-140-2800	140	2800	16,5-23,3	17,36
20P23-160-3200	160	3200	18,8-26,7	15,04

! Завод-изготовитель оставляет за собой право вносить любые изменения в конструкцию и комплектацию нагревательных секций, не ухудшающие потребительские свойства и характеристики изделий без предварительного уведомления.

15. ГАРАНТИЙНЫЙ СЕРТИФИКАТ (ЗАПОЛНЯЕТСЯ И ТОРГОВОЙ И МОНТАЖНОЙ ОРГАНИЗАЦИЯМИ)

! Обязательное для заполнения. На товар без заполненного гарантийного сертификата гарантийные обязательства не распространяются.

Для заполнения торговой организацией

Система «Heatline-2» используется для обогрева (основного, дополнительного) _____

_____ (указать тип помещения)

общей площадью _____ м².

система установлена на площади _____ м².

Высота потолка помещения _____ метров

Этаж _____

Комплект системы двухжильного теплого пола «Heatline-2»:

Нагревательная секция _____ (модель)

Заводской номер изделия _____

Дата продажи _____ 20__ г.

Продавец _____ / _____ / _____

(подпись)

Штамп магазина